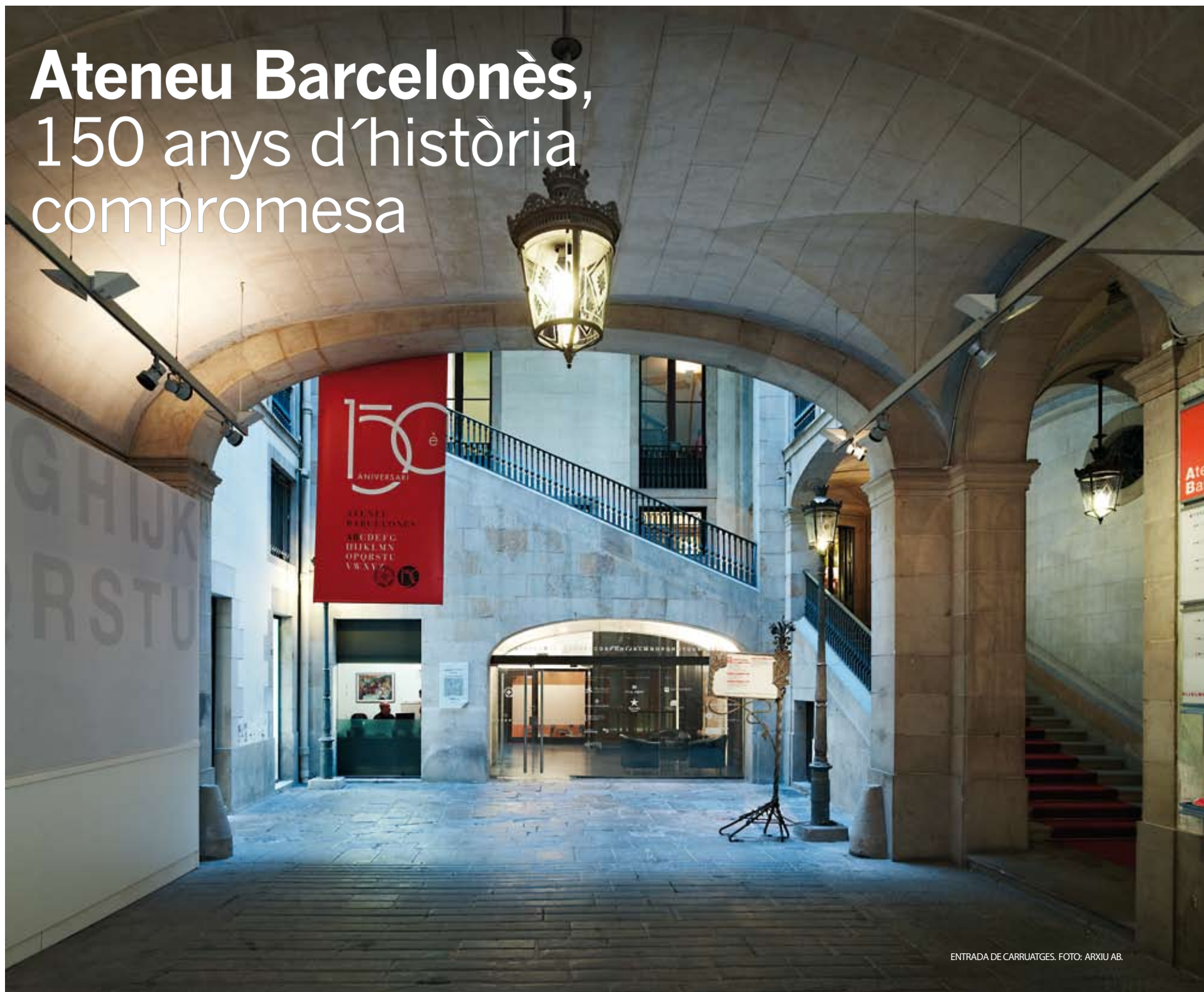


Ateneu Barcelonès, 150 anys d'història compromesa



ENTRADA DE CARRUATGES. FOTO: ARXIU AB.

Els milers de persones que cada dia passen pel carrer de la Canuda deuen haver observat que les dues façanes principals del magnífic edifici del palau Savassona, seu de l'Ateneu Barcelonès, han estat restaurades per recuperar l'aspecte que tenien quan es van construir al segle XVIII. Però no només l'edifici ha sofert millores substancials; també l'entitat s'ha modernitzat en aspectes com la gestió i la logística, amb la idea d'encarar la resta del segle XXI.

"Mirar cap al futur sense oblidar el passat", aquesta és la consigna per a la renovació empresarial de l'Ateneu Barcelonès, engegada amb motiu de la celebració dels seus 150 anys d'existència des que, el 1860, es va constituir l'*Ateneo Catalán*, gèner dels fonaments ideològics que identifiquen aquesta institució que avui presideix l'arquitecte Oriol Bohigas.

Amb motiu de la commemoració, l'Ateneu ha emprès, a més, una sèrie d'activitats i iniciatives, com ara l'edició de diversos llibres, la recerca de padrins per restaurar manuscrits i incunables de la seva important biblioteca, la introducció a Internet (especialment a través de xarxes socials com *Facebook* i *Twitter*, de cara a captar socis més joves), la programació de visites guiades i l'organització d'un cicle de conferències per activar el diàleg

sobre el futur cultural, polític, econòmic i sociològic de la Catalunya del 2050.

UNA MICA D'HISTÒRIA

L'Ateneu Barcelonès va néixer -amb el nom d'*Ateneu Catalán*- el 21 de maig de 1860, quan la ciutat estava a punt d'enderrocar les muralles per obrir-se a la plana amb la construcció de l'Eixample. El seu primer president fou el científic Joan Agell i Torrents, rector de la Universitat de Barcelona, i estava dedicada a la recerca del diàleg i a la promoció del coneixement.

Dotze anys després de la seva fundació, l'entitat es va fusionar amb el Centro Mercantil Barcelonés -que al seu torn havia sorgit de la unió del Casino Barcelonés i el Círculo Mercantil-, i passà a anomenar-se Ateneu Barcelonès. El president de l'Ateneu era llavors el jurista i polític Manuel Duran.

La primera seu de la institució estava situada a la Rambla dels Caputxins, concretament a l'edifici 36-38. Allà hi va estar fins a l'any 1906, quan es va traslladar al Palau Savassona del carrer de la Canuda, edifici que encara avui ocupa.

Des dels primers anys, l'Ateneu es guanyà un gran prestigi com a centre dinamitzador de la cultura gràcies a l'organització de conferències, cursos, premis i exposicions. La seva biblioteca, que ja tenia més de 5.900 títols el 1877, va anar creixent amb l'aportació de diverses col·leccions privades.

Paral·lelament al seu creixement, l'Ateneu anà guanyant una notable influència en la vida pública catalana, com demostra el caràcter il·lustre de moltes de les figures que van ocupar la presidència de l'entitat: Àngel Guimerà, Lluís Domènech i Montaner, Bartomeu Robert, Joan Maragall, Pompeu Fabra o Eduard Fonserè i Riba són només alguns exemples de la llarga llista de presidents insignes de l'Ateneu, que



JARDÍ ROMÀNTIC FOTO: ARXIU AB.



ENTRADA DE CARRUATGES I ANTIGA SALA D'ACTES FOTO: ARXIU AB.



LA VELLA CARA DEL PALAU SAVASSONA

El Palau Savassona és una casa senyorial d'estil neoclàssic que es va fer construir l'any 1796 Josep Francisc Ferrer de Llupià i Brossa, baró de Savassona. L'any 1906, quan es va convertir en la seu de l'Ateneu Barcelonès, ja havia patit grans transformacions volumètriques i d'organització respecte a l'edifici original. L'arquitecte Josep Font i Gumà i l'estudiant Josep Maria Jujol es van encarregar de la reforma per adaptar el Palau Savassona a les necessitats de l'Ateneu.

Durant l'acte de commemoració del 150 aniversari, celebrat el 14 de desembre de 2010, el president de l'entitat, Oriol Bohigas, va recordar que la modernització de l'Ateneu és necessària per "refer un patrimoni de la ciutadania", ja que sempre s'ha caracteritzat "per la seva adaptació a les successives circumstàncies de l'entorn". Per la seva banda, l'alcalde de Barcelona, Jordi Hereu, va remarcar la importància dels ateneus a les ciutats europees, com a "espais on compartir projectes, valors i sentiments". En opinió d'Hereu, "si algú els tenia ja com un producte en decadència, els ateneus han demostrat que responen a una de les pulsions més modernes i estratègiques per a una ciutat".

Des dels primers anys, l'Ateneu es guanyà un gran prestigi com a centre dinamitzador de la cultura

neus a les ciutats europees, com a "espais on compartir projectes, valors i sentiments". En opinió d'Hereu, "si algú els tenia ja com un producte en decadència, els ateneus han demostrat que responen a una de les pulsions més modernes i estratègiques per a una ciutat".

A dia d'avui, l'Ateneu Barcelonès compta amb la xifra de socis més alta de la seva història, ja que ha passat de 2.500 a 4.166 abonats. L'Escola d'Espectacles de la institució compta amb més de 1.600 inscrits cada any, i unes 330 persones acudeixen diàriament a la biblioteca. A més, s'hi organitzen una trentena de tertúlies de diferent periodicitat.

La commemoració dels 150 anys d'història de l'entitat ha suposat una inversió de sis milions d'euros, que ha servit per dur a terme la restauració i modernització de les sales de lectura, la recuperació de la façana del

segle XVIII i la implantació de la millor tecnologia a la sala d'actes per ampliar horitzons i cites amb la cultura. També s'ha decorat la seu de l'entitat amb nous murals, que des d'ara comparteixen parets amb obres d'artistes de la talla de Ramon Martí i Alsina, Francesc Pla o Josep Maria Jujol, i s'ha editat un llibre que recull tot el seu patrimoni artístic.

ACTIVITATS PER CELEBRAR L'ANIVERSARI

Són diverses les activitats programades per celebrar aquests 150 anys de singladura de l'Ateneu, com ara les noves visites guiades "Descobrint l'Ateneu", un passeig pel Palau Savassona que permet admirar els quadres, els busts i els cartells que acull, i conèixer els 150 anys d'història de la institució.

També s'hi organitzen conferències, tertúlies, tornejos d'escacs, jornades literàries, premis,

ens porta fins l'actual responsable de l'entitat, l'arquitecte Oriol Bohigas i Guardiola, que és a punt de finalitzar el seu mandat.

Aquesta força com a centre cultural de Catalunya es va reforçar l'any 1903 amb la fundació dels Estudis Universitaris

Catalans i de l'Institut d'Estudis Catalans.

Durant la Guerra Civil Espanyola, la biblioteca es convertí en pública, i l'any 1939 l'Ateneu reprengué les seves activitats sota la supervisió de l'autoritat governativa. El període de la dic-

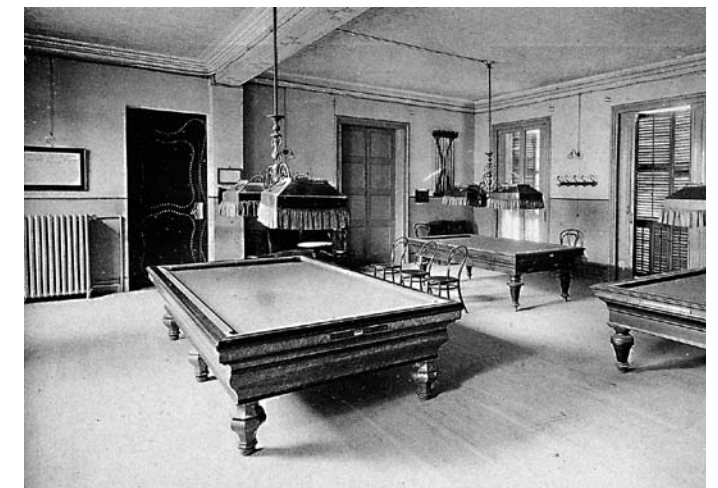
tadura franquista fou el més fosc de l'entitat; tot i així, l'Ateneu es va convertir en un petit reducte de llibertat en un context de repressió generalitzada.

Amb l'assoliment de la democràcia arribà també la normalització de l'Ateneu Barcelonès: nous estatuts, noves maneres d'escollir els presidents i, en definitiva, nous aires per a una entitat ja centenària.

Avui, l'Ateneu Barcelonès arriba al seu 150^e aniversari amb una salut de ferro. La reforma de la seva seu i l'escomesa de molts nous projectes són la garantia que aquesta entitat seguirà al capdavant de la cultura catalana. A més, se n'ha reorganitzat l'estructura interna, s'han elaborat uns nous estatuts més adequats al nou Codi Civil català, s'ha restaurat la Biblioteca Patrimonial i s'han instal·lat dos nous murals pictòrics de Frederic Amat i Alfons Borrell.



SALA DE LECTURA. FOTO: ARXIU AB.



SALA DE BILLARS. FOTO: ARXIU AB.

Avui és la biblioteca més important de Catalunya en l'àmbit privat i civil, amb més de 250.000 exemplars

concerts i exposicions. Podeu consultar la llista sencera d'actes al lloc web de l'entitat: www.ateneubcn.org.

Finalment, cal destacar la campanya "Apadrina un llibre! Conserva el futur, preserva el passat," que pretén que tothom es pugui convertir en padri d'un incunable, un manuscrit, cartes, autògrafs, primeres edicions, opuscles, facsímils rars i llibres datats entre els segles XVI i XVIII.

**APADRINA UN LLIBRE!
CONSERVA EL FUTUR,
PRESERVA EL PASSAT**

Escriure, llegir, xerrar i, ara, apa-

drinar llibres. Per commemorar el seu segle i mig d'història, l'Ateneu ha iniciat un programa de restauració de llibres antics, que es finançarà mitjançant la subscripció popular. Aquest ambiciós programa de rescat bibliogràfic, que aspira a recaptar 15.000 euros, s'ha encetat amb 40 joies -les més antigues, datades de 1502-, per bé que es calcula que les obres de la biblioteca que requereixen cures específiques són prop de 3.000, cosa que costaria al voltant de 1,1 milions d'euros. Però per algun lloc s'havia de començar.

La iniciativa consisteix en

aconseguir donacions econòmiques -a partir de 35 euros-, que es destinaran a la reparació dels llibres seleccionats entre la formidable col·lecció de l'Ateneu, que volta els 150.000 títols. El donant pot triar a quina obra els dedica, dipositar els diners en un fons comú o, si ho prefereix, assumir el cost d'un volum sencer (el cost dels 40 elegits per a la primera fase oscil·la entre 40 i 622 euros).

Entre les obres seleccionades s'hi troben títols com *Aristotelis Lògica*, d'Aristòtil (de 1589); *La terza rima di Dante*, de Dante Alighieri (1502); el *Llibre de Consolat de Fets Marítims* (1645); obres de Don Luis de Góngora (1667), *De duplicat copia verborum ac rerum commentarii duo*, de Desiderius Erasmus (1556) o *Blanquerna*, de Ramon Llull (1521).

A hores d'ara ja s'han apadrinat diverses de les obres de

la biblioteca de l'Ateneu Barceloní. El padri d'un llibre veurà el seu nom inscrit en la caixa en què aquest es guardarà a la biblioteca (a més de constar al catàleg i al lloc web) i entrarà en el sorteig de lots de llibres. A més, el 40% de la suma aportada podrà ser deduïda en la declaració de la renda.

Amb aquesta acció, l'Ateneu recupera l'esperit que ja va permetre crear, fa 150 anys, la seva impressionant biblioteca, que avui és la més important de Catalunya en l'àmbit privat i civil, amb més de 250.000 exemplars i de 15.000 préstecs anuals. Aquest esperit fundacional també es reflecteix en la vintena de tertúlies que, de manera estable, allotgen les seves instal·lacions.

F.Ribas



BIBLIOTECA C.ESTEVE. FOTO: ARXIU AB.



SALA D'ACTES CHOPO. FOTO: ARXIU AB.



FAÇANA FRONTAL DE L'ATENEU. FOTO: ARXIU AB.